

PROTOKÓŁ nr B1/SP21/2016

z okresowej kontroli stanu technicznego
obiektu budowlanego – **kontrola roczna**

Podstawa prawna: art. 62 ust. 1 pkt 1 ustawy z dnia 7 lipca 1994 roku - Prawo budowlane (tekst jednolity Dz. U. z 2013 roku, poz. 1409 ze zm.)

Data kontroli:

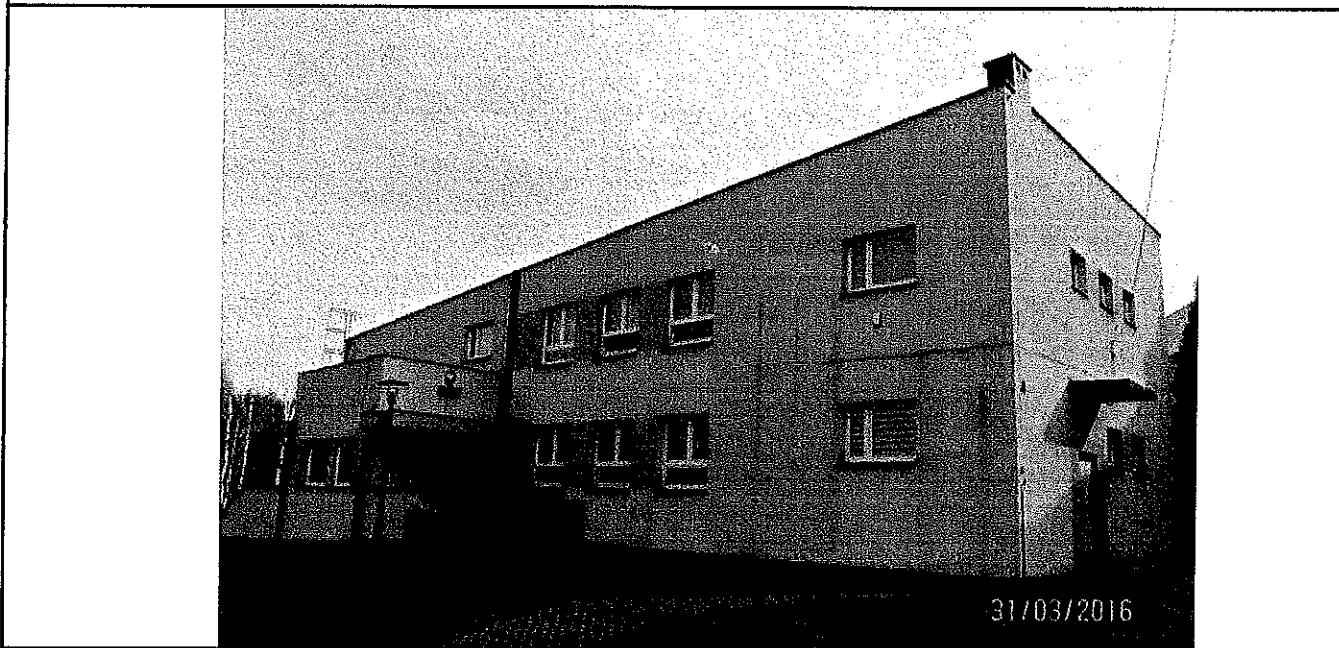
31.03.2016

Data następnej kontroli:

31.03.2017 kontrola roczna

9.04.2020 kontrola pięcioletnia

I. Informacje ogólne o obiekcie budowlanym:



Obiekt:

Szkoła Podstawowa Nr 21 im. Prof. Jana Miodka

Adres:

ul. Ks. Jana Twardowskiego 31, 44-335 Jastrzębie - Zdrój

Właściciel/Zarządca

Gmina Jastrzębie – Zdrój / dyrektor szkoły

Ogólna charakterystyka obiektu:

Rok budowy: **1992**
Powierzchnia zabudowy: **353,00 m²**
Powierzchnia użytkowa: **490,00 m²**
Kubatura: **2 420,00 m³**
Ilość kondygnacji nadziemnych: **2**
Ilość kondygnacji podziemnych: **0**

Budynek powstał przez rozbudowę i modernizację kaplicy przykościelnej na potrzeby szkolne wczesnego nauczania, Składa się z dwóch oddzielnych segmentów oraz przedsionka wejścia głównego.

Rodzaj konstrukcji – tradycyjna. Ławy fundamentowe żelbetowe, w formie rusztu zabezpieczone na IV kat. szkód górniczych.

Kontrolę przeprowadził:

mgr inż. Beata Studnik-Zabrzewska
upr. bud. do kierowania robotami
budowlanymi w specjalności
konstrukcyjno-budowlanej bez ograniczeń
nr upr. SLK/5229/OWOK
nr ewid. SLK/BO/9352/19

mgr inż. Beata Studnik-Zabrzewska

SZKOŁA PODSTAWOWA NR 21
im. Prof. Jana Miodka
44-335 Jastrzębie-Zdrój
ul. Ks. Jana Twardowskiego 31, tel./fax (32) 47-16-188
NIP 633-20-27-995, REGON 271587386

DYREKTOR
Szkoły Podstawowej Nr 21
[Signature]
mgr Krystyna Czernichowska

**ZA ZGODNOŚĆ
Z ORYGINAŁEM**

II. Sprawdzenie wykonania zaleceń z poprzednich kontroli:

Przed rozpoczęciem kontroli zapoznano się z protokołami z poprzednich kontroli:

1. **protokół okresowej kontroli stanu technicznego obiektu budowlanego z dnia 1.04.2015r** przeprowadzonej przez: **inż. Witolda Sicińskiego**
2. **protokół okresowej (5-letniej) kontroli stanu technicznego obiektu budowlanego z dnia 9.04.2015r** przeprowadzonej przez: **inż. Witolda Sicińskiego**

Zalecenie poprzedniej kontroli		Stopień wykonania zaleceń
Zalecenia z kontroli rocznej		
1	Dokonać remontu murku od strony południowej	Murek został rozebrany.
2	Dokonać remontu daszku i tynków stropu nad wejściem od strony północnej.	Bez zmian w stosunku do roku poprzedniego.
3	Uzupełnić tynki, a następnie pomalować kominy.	Kominy otynkowane i pomalowane.
4	Naprawa anteny zbiorczej	Antena zdemontowana.
5	Przeprowadzenie remontu węzła c.o.	Remont wykonano.
6	Przeprowadzenie remontu boiska.	Bez zmian w stosunku do roku poprzedniego.
Zalecenia z kontroli pięcioletniej		
1	Dokonać konserwacji instalacji odgromowej.	Bez zmian w stosunku do roku poprzedniego.
2	Usunąć zacieki i naprawić tynki stropu daszku nad wejściem od strony północnej.	Bez zmian w stosunku do roku poprzedniego.
3	Uzupełnić tynki, a następnie pomalować kominy.	Kominy otynkowane i pomalowane.

III. Ustalenia oraz wnioski po sprawdzeniu stanu technicznego:

W trakcie kontroli ustalono:

Element, urządzenie, instalacja	Stan techniczny, zalecany zakres prac do wykonania, uwagi:
ELEWACJE I DACH	
Zewnętrzne warstwy przegród zewnętrznych	
1. tynki i okładziny	<i>W 2012r. ściany zostały otynkowane. Ogólny stan dobry. Zabrudzenia od storozachodniej. Na elewacji nad wejściem głównym, zacieki rdzy z szyldu szkoły.</i>
2. cokół – elementy podokienne	<i>Stan dobry.</i>
3. ściany fundamentowe	<i>Brak odkrywek i możliwości stwierdzenia stanu technicznego.</i>
Elementy zewnętrzne	
1. attyki i ogniomury	<i>Stan dobry.</i>
2. filary, słupy	<i>brak</i>
3. balkony, loggie	<i>brak</i>
4. tarasy	<i>brak</i>
5. murki, balustrady i pochwyt zewnętrzne	<i>Stan dobry.</i>
6. schody zewnętrzne	<i>Podest przed wejściem od strony wschodniej – pęknięcie betonowego obrzeża. Schody wejścia głównego – stan zadowolający, miejscowe spękania okładziny lastry.</i>
7. podjazdy dla osób niepełnosprawnych	<i>brak</i>
8. stolarka okienna	<i>Stolarka PCV. Stan dobry.</i>
9. parapety	<i>Stan dobry.</i>
10. stolarka drzwiowa	<i>Ogólny stan dobry. Drzwi wejścia od strony wschodniej drewniane, z naświetlem – zadowolający, pęknięcie płyciny drzwiowej.</i>

11. daszki wejściowe i inne zadaszania	Zadaszenia od strony południowej – stan dobry. Zadaszenie od strony północnej – odspajanie się i ubytki tynku, brak oprawy i żarówki lampy. Fot.2 Zalecenie: Remont zadaszania od strony północnej, naprawa nieszczelności pokrycia, montaż oprawy i żarówki lampy.
Urządzenia i instalacje zamocowane do ścian i dachu	
1. szyldy, reklamy	Na elewacji nad wejściem głównym, zacieki rdzy z szyldu szkoły.
2. drabiny zewnętrzne	Stan dobry.
3. Instalacja odgromowa	Protokół kontroli instalacji odgromowej wg odrębnego opracowania.
Pokrycie dachowe i elementy odwodnienia	
1. pokrycie dachu i obróbki blacharskie	Pokrycie dachowe z papy – stan zadowalający, miejscowe pęcherze i pofałdowania pokrycia. Obróbki blacharskie – stan zadowalający Na dachu obecne kable ze zdemontowanej anteny. Zalecenie: Uporządkować/usunąć zbędne okablowanie znajdujące się na dachu.
2. kominy	Stan zadowalający. Brak izolacji czap kominowych, rozmycie i wykruszanie się powierzchni czap. Zalecenie: Uzupelnąć ubytki i wykonać izolację czap kominowych.
3. rynny i rury spustowe	Stan dobry.
URZĄDZENIA STANOWIĄCE BEZPIECZEŃSTWO POŻAROWE BUDYNKU (OGÓLNY STAN)	
1. instalacja odgromowa	Protokół kontroli wg odrębnego opracowania.
2. instalacja p.poż	Protokół kontroli wg odrębnego opracowania.
WNĘTRZE OBIEKTU	
Sanitariaty	
Ogólny stan zadowalający. W łazience uczniów na piętrze - uszkodzona obudowa grzejnika. Spękania płytek ceramicznych na ścianie pod oknem. Łazienka personelu – zacieki na ścianie i suficie w miejscu przejścia przewodu wentylacyjnego przez strop. Miejscowe łuszczenie się farby na ścianach. Zalecenie: Usunięcie przyczyn i skutków nieszczelności pokrycia, malowanie łazienki dla personelu. Naprawa uszkodzonej obudowy grzejnika w łazience uczniów na I piętrze.	
Sale zajęć	
Stan dobry.	
Sala gimnastyczna	
Stan dobry.	
Świetlica z zapleczem	
Stan dobry.	
Klatka schodowa, korytarze, szatnia	
Klatka schodowa i korytarze - stan dobry. Szatnia w wiatrołapie – miejscowe obicia lamperii.	
Inne pomieszczenia wewnętrzne	
Gabinet dyrektora – spękania tynku na ścianach zewnętrznych. (Spękania związane ze szkodami górniczymi). Pozostałe pomieszczenia - stan dobry.	
Elementy budynku, których uszkodzenia mogą powodować zagrożenia dla bezpieczeństwa osób, środowiska, konstrukcji budynku (ogólny stan)	
1. dźwig osobowy	brak
2. dźwig spożywczy	brak

Instalacje (ogólny stan)

1. Instalacja kanalizacji sanitarnej – stan dobry.
2. Instalacja wodna – stan dobry. Ciepła woda przygotowywana w bojlerach elektrycznych.
3. Instalacja gazowa – brak
4. Instalacja centralnego ogrzewania – kotłownia gazowa zlokalizowana w budynku sąsiednim (nie wchodzącym w skład zabudowań szkoły) – stan dobry.
5. Instalacja elektryczna – Protokół kontroli wg odrębnego opracowania.
6. Przewody kominowe – protokół kontroli wg odrębnego opracowania.
7. Przyłącza kanalizacji deszczowej i sanitarnej są drożne, ogólny stan dobry.
8. Przejścia instalacji przez ściany budynku: stan dobry.
9. Instalacja alarmowa – sprawna.

Inne elementy, urządzenia, instalacje

1. dojścia do budynku, zjazdy, parkingi, place	Stan dobry. (kostka betonowa, nawierzchnia asfaltowa).
2. opaska wokół budynku	Stan dobry (kostka betonowa). Brak zamknięcia studzienki kanalizacji deszczowej. Fot. 1 Zalecenie: Wyposażyć studzienkę kanalizacji deszczowej w pokrywę.
3. ogrodzenie	Stan dobry.
4. boisko	Boisko znajduje się po przeciwnej stronie drogi dojazdowej do szkoły. Nawierzchnia boiska trawiasta, bieżni – tłuczeń. Fot. 3 Zalecenie: Oгородzić teren boiska, wyposażyć w ławki i kosze na śmieci. Zrehabilitować skarpe od strony południowej. Wykonać nową nawierzchnię boiska i bieżni.
5. tereny zielone	Tereny zielone prawidłowo utrzymane.

IV. Zalecenia wykonania robót remontowych i uwagi dodatkowe:

1. Remont zadaszenia od strony północnej, naprawa nieszczelności pokrycia, montaż oprawy i żarówki lampy.
2. Uporządkować/usunąć zbędne okablowanie znajdujące się na dachu.
3. Uzupelnąć ubytki i wykonać izolację czap kominowych.
4. Usunąć przyczyny i skutki nieszczelności pokrycia, malowanie łazienki dla personelu.
5. Naprawa uszkodzonej obudowy grzejnika w łazience uczniów na I piętrze.
6. Wyposażyć studzienkę kanalizacji deszczowej w pokrywę.
7. Oгородzić teren boiska, wyposażyć w ławki i kosze na śmieci. Zrehabilitować skarpe od strony południowej. Wykonać nową nawierzchnię boiska i bieżni.

V. WNIOSKI KOŃCOWE:

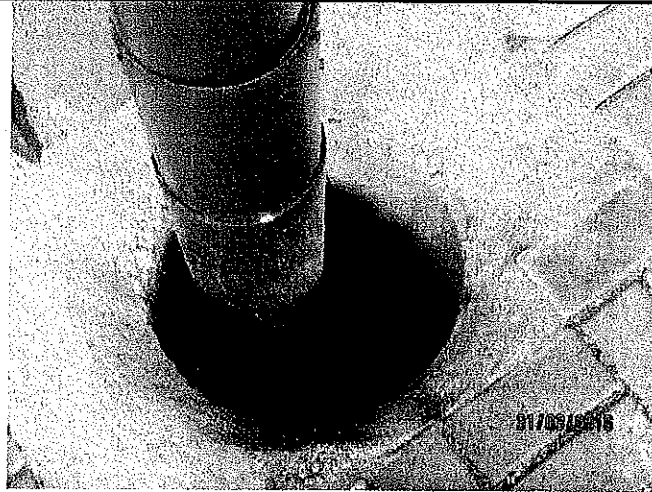
Nie stwierdzono uszkodzeń i usterek zagrażających bezpośrednio bezpieczeństwu użytkownika. Ogólny stan obiektu pozwala na eksploatację zgodnie z jego przeznaczeniem.
Na bieżąco należy dokonywać obowiązkowych przeglądów i kontroli stanu technicznego obiektu i urządzeń oraz obserwować stan zarysowań na ścianach pomieszczeń.

Oświadczam, iż ustalenia zawarte w protokole są zgodne ze stanem faktycznym.

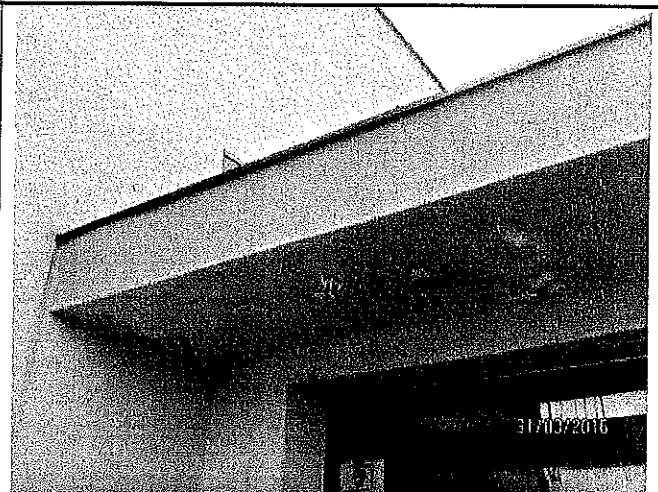
mgr inż. Beata Studnik-Zabrzewska
upr. bud. do kierowania robotami
budowlanymi w specjalności
konstrukcyjno-budowlanej bez ograniczeń
nr upr. SLK/5229/OWOK/14
nr ewid. SLK/BO/9352/15
(podpis oraz pieczęć)

Klasyfikacja stanu technicznego	Kryterium oceny
dobry	elementy budynku są dobrze utrzymane, nie wykazują zużycia i uszkodzeń
zadowalający	w elementach budynku występują uszkodzenia i ubytki, nie zagrażające bezpieczeństwu ludzi lub mienia
zły	w elementach budynku występują znaczne uszkodzenia lub ubytki

Załączniki i dokumentacja fotograficzna



Fot. 1



Fot. 2



Fot. 3