

PROTOKÓŁ nr B₁/CKP-H/2019

z okresowej kontroli stanu technicznego
obiektu budowlanego – kontrola roczna

Podstawa prawna: art. 62 ust. 1 pkt 1 ustawy z dnia 7 lipca 1994 roku - Prawo budowlane (tekst jednolity Dz.U. z 2019 roku, poz. 1186.)

Data kontroli:

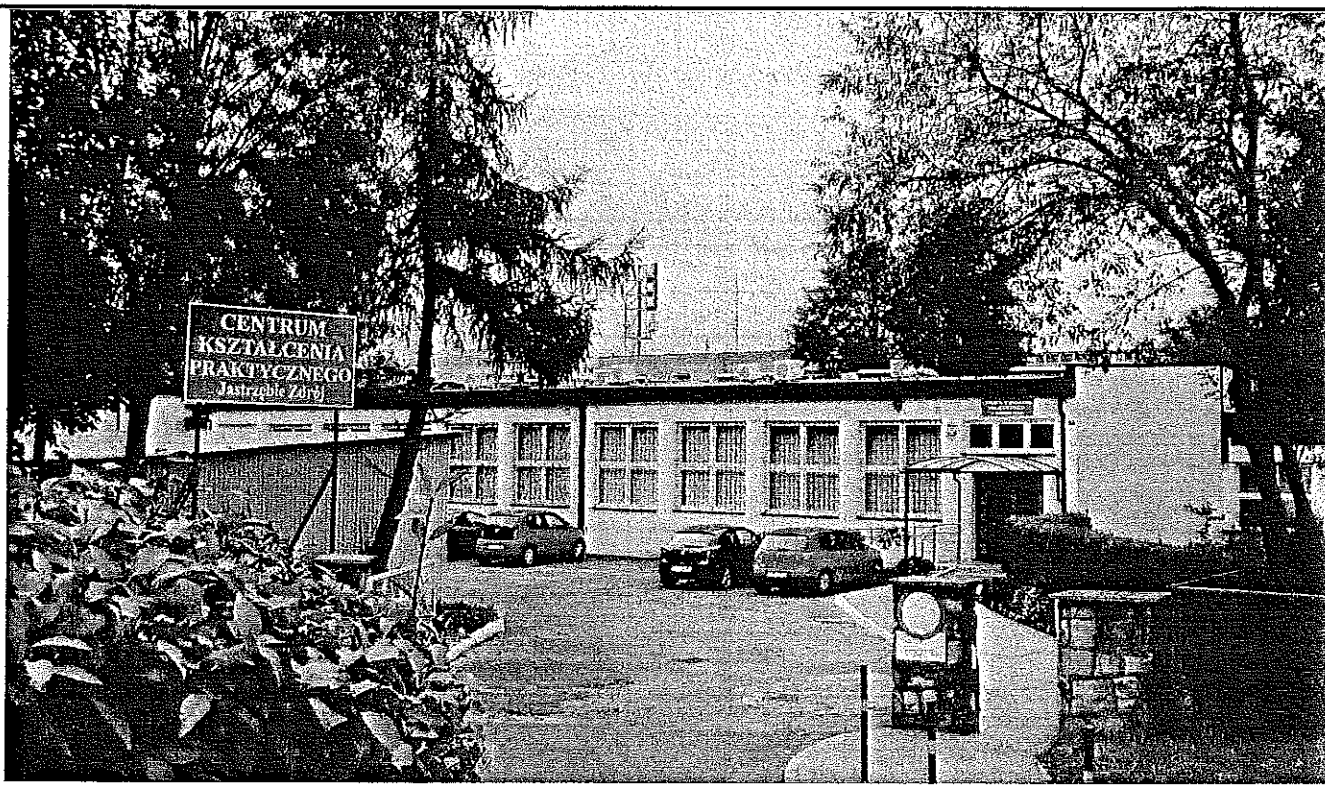
26.08.2019

Data następnej kontroli:

2020 - kontrola roczna

2020 - kontrola pięcioletnia

I. INFORMACJE OGÓLNE O OBIEKCIE BUDOWLANYM:



Obiekt:	Centrum Kształcenia Praktycznego
Adres:	ul. Harcerska 12, 44-335 Jastrzębie - Zdrój
Właściciel/Zarządca	Miasto Jastrzębie – Zdrój / dyrektor szkoły
Ogólna charakterystyka obiektu:	<p>Powierzchnia zabudowy: 1 391,70 m² Powierzchnia użytkowa: 1 224,00 m² Kubatura: 7 918,7 m³ Ilość kondygnacji nadziemnych: 1 Ilość kondygnacji podziemnych: 0</p> <p>Budynek wolnostojący o konstrukcji żelbetowej, jednopiętrowy. Ściany murowane z cegły. Stropodach z płyt prefabrykowanych, kryty papą na lepiku.</p>
Kontrolę przeprowadził:	<p>BRONISŁAW GATNAR TECHNIK BUDOWLANY Upoważnienia budowlane nr 121/78 w specjalności konstrukcyjno - budowlanej do kierowania robotami budowlanymi i projektowania w ogólnym zakresie 44-337 Jastrzębie Zdrój, ul. Żwirki i Wigury 49</p> <p>Bronisław Gatnar</p>

II. SPRAWDZENIE WYKONANIA ZALECEŃ Z POPRZEDNICH KONTROLI:**Przed rozpoczęciem kontroli zapoznano się z protokołami z poprzednich kontroli:**

1. *Protokół okresowej kontroli stanu technicznego obiektu budowlanego (kontrola roczna) z dnia 27.09.2018r przeprowadzonej przez: mgr inż. Beatę Studnik-Zabrzewską*
2. *Protokół z okresowej kontroli stanu technicznego obiektu budowlanego (kontrola 5-letnia) z dnia 25.11.2015r przeprowadzonej przez: Bronisława Wasilewskiego.*

Zalecenie poprzednich kontroli		Stopień wykonania zaleceń
Zalecenia z kontroli rocznej		
1	Naprawić obróbkę z papy na murkach ogniowych łącznika z CKP.	Wykonano
2	Naprawić uszkodzoną rurę spustową łącznika. Oczyszczyć rynnę.	Rura spustowa została pomalowana. Rynny są doraźnie czyszczone.
3	Przeprowadzić doraźne naprawy schodów wejścia od strony południowej.	Wykonano
4	Wykonać brakujące fragmenty opaski przy budynku.	Wykonano
Zalecenia z kontroli pięcioletniej		
1	Remont naświetli dachowych	Naświetla zostały wymienione.

III. USTALENIA ORAZ WNIOSKI PO SPRAWDZENIU STANU TECHNICZNEGO:

Element	Stan techniczny, zalecany zakres prac do wykonania, uwagi:
1. ELEWACJE I DACH	
1.1 Zewnętrzne warstwy przegród zewnętrznych	
1. tynki i okładziny	Stan dobry.
2. ściany fundamentowe	Stan dobry
1.2 Elementy zewnętrzne	
1. atyki i ogniomury	Ogólny stan dobry.
2. gzymsy	Stan dobry
3. filary, słupy	brak
4. Wejścia do budynku: drzwi, schody zewnętrzne, balustrady, zadaszenia	- <u>Wejście główne</u> – stan dobry. - <u>Wejście od strony południowej</u> – Stan dobry - <u>Wyjścia boczne</u> -stan zadowalający.
5. podjazdy dla osób niepełnosprawnych	Podjazd znajduje się przy wejściu głównym. Pochylnia i balustrady stalowe – stan dobry.
6. stolarka okienna	Stolarka PCV okienna w całości wymieniona – stan dobry
7. parapety zewn.	Parapety PCV – stan dobry.

1.3 Urządzenia i instalacje zamocowane do ścian i dachu	
1. szyld szkoły	<i>Stan dobry.</i>
2. drabiny zewnętrzne	<i>brak</i>
3. kraty	<i>Stan zadowalający. Miejscowa korozja.</i>
4. instalacja odgromowa	<i>Protokół kontroli wg odrębnego opracowania.</i>
5. lampy	<i>Nie dotyczy</i>
6. anteny	<i>brak</i>
7. jednostki zewn. klimatyzatorów	<i>Nie dotyczy</i>
8. kamery monitoringu	<i>Nie dotyczy</i>
1.4 Pokrycie dachowe i elementy odwodnienia	
1. pokrycie dachu i obróbki blacharskie	<i>Stan dobry</i>
2. kominy	<i>Ogólny stan dobry</i>
3. rynny i rury spustowe	<i>Stan dobry</i>
2. URZĄDZENIA STANOWIĄCE BEZPIECZEŃSTWO POŻAROWE BUDYNKU (OGÓLNE INFORMACJE)	
1. instalacja odgromowa	<i>Protokół kontroli wg odrębnego opracowania.</i>
2. instalacja p.poż	<i>Protokół kontroli wg odrębnego opracowania.</i>
3. WNĘTRZE OBIEKTU	
3.1 Piwnice	
<i>Brak</i>	
3.2 Sanitariaty	
<i>Stan pomieszczeń dobry. Sanitariaty wyremontowane, wykończone glazurą. W pomieszczeniach zostały wykonane sufity podwieszane. Kabiny WC wykonane ze ścianek systemowych HPL.</i>	
3.3 Sale zajęć	
<i>Sale są na bieżąco remontowane. Ogólny stan ścian, sufitów i posadzek dobry. Ściany z lamperią olejną.</i>	
1. <u>Warsztat elektryczny:</u> <i>Stan dobry</i> – drzwi stalowe, – posadzka PCV, – sufit podwieszony.	
2. <u>Warsztat mechaniczny 2:</u> <i>Stan dobry</i> – drzwi stalowe, – posadzka PCV, – sufit podwieszony.	
3. <u>Pracownia analityczna:</u> <i>Stan dobry</i> – drzwi stalowe, – posadzka PCV, – sufit podwieszony.	
4. <u>Warsztat mechaniczny:</u> <i>Stan dobry</i> – drzwi stalowe, – posadzka betonowa i PCV.	
5. <u>Ślusarnia:</u>	

Stan dobry
– drzwi stalowe,
– posadzka betonowa.

6. Pracownia projektowania konstrukcji PPK:

Stan dobry
– drzwi stalowe,
– posadzka PCV.

7. Spawalnia:

Stan dobry
– drzwi stalowe,
– posadzka betonowa.

8. Pracownia informatyczna nr 2:

Stan dobry
– drzwi stalowe,
– posadzka PCV,
– sufit podwieszony.

9. Pracownia mechatroniki:

Stan dobry
– drzwi drewniane,
– posadzka PCV,
– sufit podwieszony.

10. Pracownia informatyczna nr 1:

Stan dobry.
– drzwi drewniane,
– posadzka PCV,
– sufit podwieszony.

3.4 Korytarze

Stan dobry.

3.5 Inne pomieszczenia

– Pomieszczenia administracyjne i socjalne pracowników – stan dobry.
– Pomieszczenie zaadaptowane na archiwum – Stan zadowolający. Planowany jest remont pomieszczenia.

3.6 Elementy budynku, których uszkodzenia mogą powodować zagrożenia dla bezpieczeństwa osób, środowiska, konstrukcji budynku (ogólne informacje)

1. dźwig osobowy, spożywczy	brak
--------------------------------	------

3.7 Instalacje (ogólne informacje)

1. Instalacja kanalizacji sanitarnej
2. Instalacja kanalizacji deszczowej
3. Instalacja wodna, przyłącze wodociągowe .
4. Instalacja hydrantowa
5. Instalacja gazowa
6. Instalacja centralnego ogrzewania
7. Instalacja elektryczna
8. Instalacja odgromowa
9. Przewody kominowe.
10. Wentylacja mechaniczna
11. Instalacja teletechniczna, monitoring
12. Przyłącza kanalizacji deszczowej i sanitarnej
13. Przejścia instalacji przez ściany budynku
Protokoły kontroli wg odrębnych opracowań.

4. INNE ELEMENTY

1. dojścia do budynku, zjazdy, parkingi, place	Znaczne uszkodzenia nawierzchni asfaltowej i betonowej – parking i wjazd na teren CKP.
2. opaska wokół budynku	Istniejące fragmenty opaski z kostek betonowych – stan dobry.
3. ogrodzenie	Nie dotyczy

4. wiatła	Nie dotyczy
5. tereny zielone	Nie dotyczy
6. schody terenowe	Nie dotyczy

**IV. ZALECENIA WYKONANIA ROBÓT REMONTOWYCH I UWAGI DODATKOWE -
PODSUMOWANIE:**

- Wykonać nową nawierzchnię parkingu i wjazdu na teren CKP.

V. WNIOSKI KOŃCOWE:

Nie stwierdzono uszkodzeń mogących spowodować zagrożenie życia lub zdrowia ludzi, bezpieczeństwa mienia bądź środowiska. Nie stwierdzono uszkodzeń i usterek zagrażających bezpośrednio bezpieczeństwu użytkownika. Ogólny stan obiektu pozwala na eksploatację zgodnie z jego przeznaczeniem.

**Oświadczam, iż ustalenia zawarte w protokole są zgodne ze stanem faktycznym.
Autor opracowania nie odpowiada za zmiany i ich skutki powstałe po przeprowadzonym przeglądzie**

BRONISŁAW GATNAR
TECHNIK BUDOWLANY
Uprawnienia Budowlane nr 121/78
w specjalności konstrukcyjno-budowlanej
do kierowania robotami budowlanymi
i projektowania w ograniczonym zakresie
44-3 (pobrano z pfezbzarka) 7 w irki i Wigury 49

Klasyfikacja stanu technicznego	Kryterium oceny
dobry	elementy budynku są dobrze utrzymane, nie wykazują zużycia i uszkodzeń
zadawalający	w elementach budynku występują uszkodzenia i ubytki, wymagające przeprowadzenia prac naprawczych, uzupełniających, konserwacji, impregnacji itp.
zły	w elementach budynku występują znaczne uszkodzenia lub ubytki kwalifikujące je do generalnego remontu. Brak zagrożenia zdrowia i życia.
awaryjny	w elementach budynku występują znaczne uszkodzenia lub ubytki zagrażające zdrowiu lub życiu. Budynek/ element budynku do likwidacji

